



EESTI VABAÕHUMUUSEUM  
**KONSERVEERIMIS- JA  
DIGITEERIMISKESKUS KANUT**



## **KUIDAS UURIDA TAPEETI**



**Koostaja: Viljar Vissel**

**[www.tapedikogu.ee](http://www.tapedikogu.ee)**

**Tallinn, 2019**

**TAPEETE**  
 moodaid ja -luisid, ustate  
**J. WEELMANN'I**  
 tapeediladudest  
 Suur Tartu maantee 22,  
 Väike Karja tän. 1.

**EI OLE HOONET, KUST  
 EI VÕIKS LEIDA TAPEETI.**

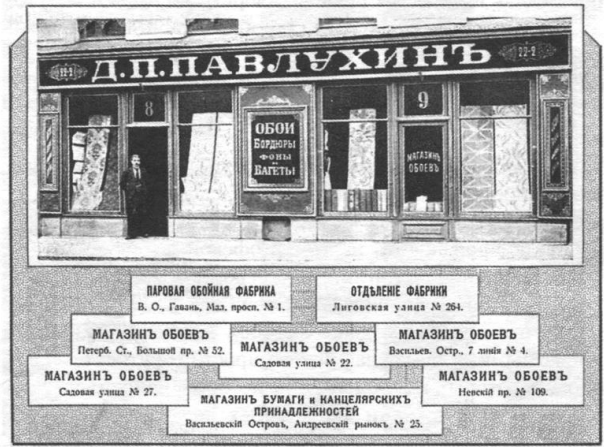
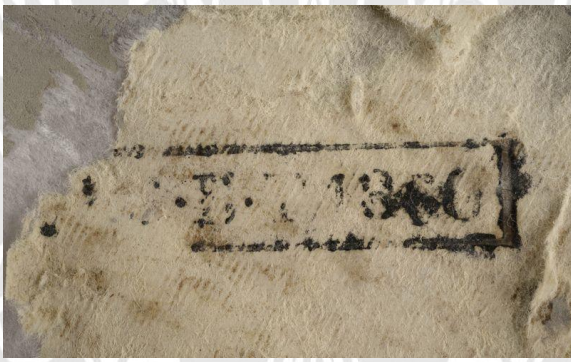
Tapeet kui seinakatte materjal sündis ligi neli sajandit tagasi. Läbi aja ja olenemata ruumide funktsioonist on tapeeti kasutatud kõige levinuma seinakattematerjalina. Ajalooliste siseviimistluskihtide seas on tapeetidel sama tähtis roll kui seda on näiteks seina- ja laemaalingutel. Tapeedi ajalugu on väga huvitav ja sõna otseses mõttes värvikirev.

**Tapeete**  
 võistlemata odavate hindadega,  
 suures väljavalikus,  
 ainult **W. Lantsch'i** juures saada.  
**Uueturu tän. 9,** suurem tapeedi spetsialist Lõuna-Eestis.  
 Asut. 1884. a.

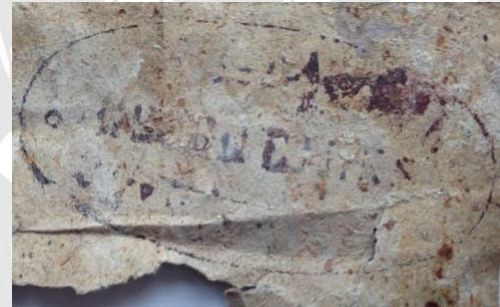
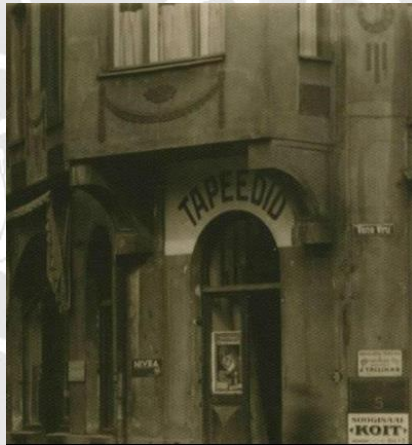
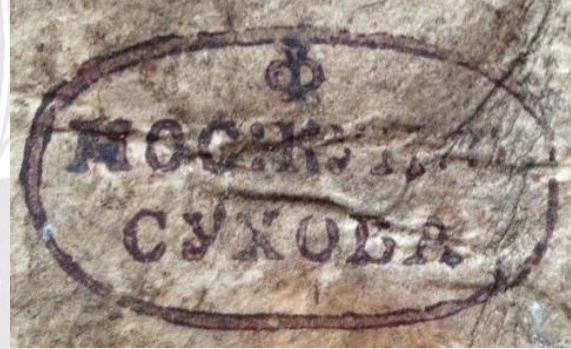
Soome tapeetid on paberi stikuse ja värvit kindluse poolest Eesti juha austatavaimad tüübid, kuna Saksa tapeetid, ehk küll ühena poolest odavamad, aga abrased paberi ja määriva värvit läbi alaväärulisemad. Sellepärast tuleb tapeedi ostjatel juua ainult Soome tapeete nõuda.  
**Soome „Tampere Tapeedi Wabrik“**  
 on avanud oma  
**TAPEEDI LADU**  
 suure muuritud valikus ja odavate hindadega  
 Soome paberiladu **Karl Lemberg,**  
 Tallinnas, Wiru tän. nr. 3, telefon 5-24.  
**Seina pappi** igas pakuses mõõn pouda ja waguni wisti. Kõik tellimised, kas postiga, raudteega ehk laevaga saates tähtsuse kiiresti ja korralikult.

Milline osa võiks olla pabertapeedil ajaloolise hoone uurimisel? Tootmistehnoloogia väljaselgitamine, ornamendi analüüs, pigmentide uurimine- kõik need aspektid on suureks abiks hoone dateerimisel või erinevate ümberehituste määramisel.

Meie ainus müügikoht  
**TALLINNAS**  
**UUS T. 4**  
**SPETSIAAL TAPEEDI KAUPLUK**  
**HERODES-SCHAEFER**  
**KÕIGE SUUREMAS**  
**VALIKUS OLE EESTI**  
**ENNEOLEMATA**  
**ODAVATE**  
**HINDADEGA** **TAPEETE**



**ED. KRIWELKOT'I**  
tapeedi- ja linoleumi erikauplus on  
**Wene tän. 4**  
üle viidud  
**Pikale tän. 14,**  
Pühawaimu kiriku kõrval.  
**Suurlim ajakohaselm wakk.**



**TAPPEETI**  
uusad mustri'd suures wäljawalikus  
SEIKAPÄPPI soomitat odawa hinnaga  
**Konst. Brandies'i**  
tapeedikpl. S Tartu mnt. 22, kõnetraat 22-54



## KUIDAS UURIDA TAPEETI

Kui interjööriist leitud fragmendid või suuremad tapeedipinnad on uuringute käigus kokku kogutud, siis tapeetide puhul põhjalikum uurimistöö alles algab.

Mis on kõige olulisem: kõik etapid tuleb fotografeerida. Kui avate interjööriist tapeedikihte, siis võimaluse korral pildistage iga sammu, mis muudab olukorra interjööriist.

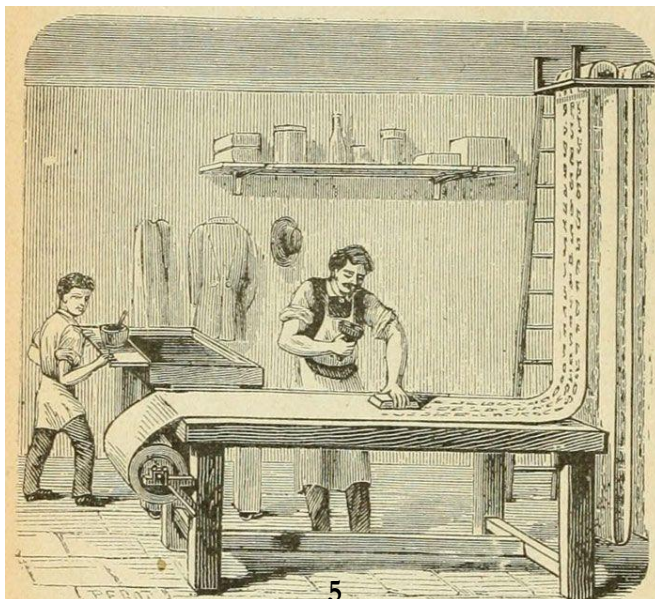
Väga tihti leitakse tapeete ka juhuslike hoonete uurimisel, remondi käigus või lausa lammutamisel. Sellisel juhul ei ole oluline, kas maja on muinsuskaitse all või on tegu lihtsalt vana ajaloolise hoonega- tapeetide uurimine on neis võrdselt tähtis



# KONTSEPTSIOON

**Kontseptsioon-** kuidas tapeedifragmendid inspireerivad.

Mustrid ja värvid, mida tapeedileiud tavaliselt pakuvad on tihtipeale restaureerimise mõtete suunajateks. Kõnekate mustritega tapeedifragmentide puhul tekib juba uuringute käigus arusaam, kuidas neid kaitsta ja sondaažina eksponeerida. Kuidas eksponeerida tapeedifragmente, kui leiud on erimõõtmelised, mida siis ette võtta? **Lahendusi on mitmeid:**

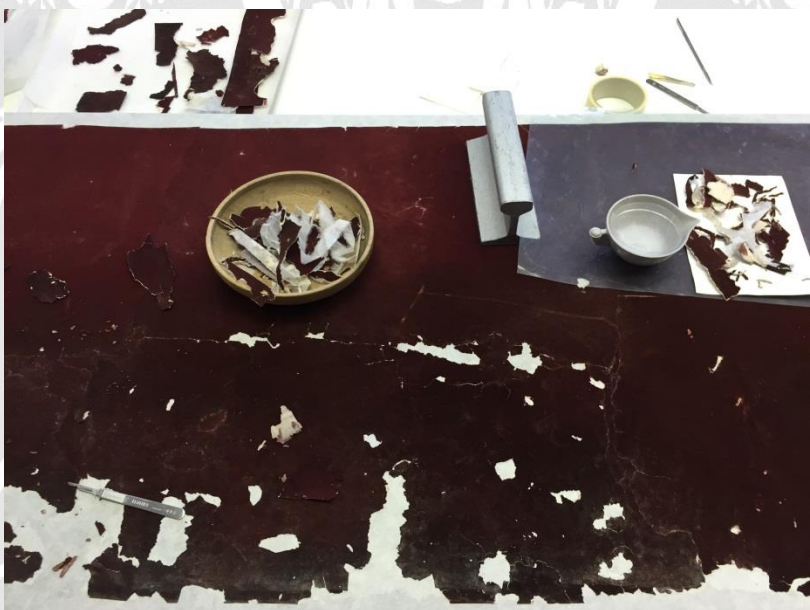


- **Väikesemõõduliste fragmentide** korral võib tapeedid vormistada mappi, karki või üksikraamidesse. Igal valikul tuleb aga eelnevalt konsulteerida paberikonservaatoriga.



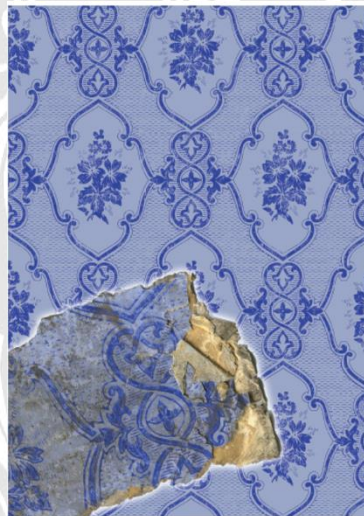
Uuele taustale vormistatud tapeedifragment Paidest, Tallinna tn 44

- **Suuremad paanid** võib vormistada *In situ* oma algsel asukohal. Antud valiku puhul peab väga põhjalikult nõu pidama paberikonservaatoriga.

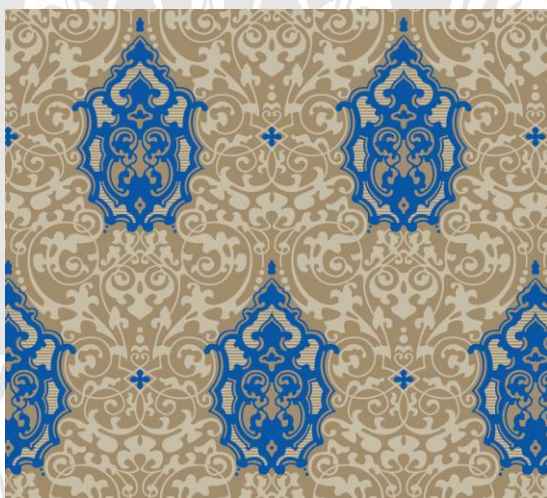


Toompea aadlipalee salongi samettapeedi fragmentide täitmine. Tallinn, Kiriku 2

- **Rekonstruktsioon-** Piisava säilinud mustrikorduse korral on soovi korral võimalik taastada kogu ruumi kujundus, kasutades kunagise tapeedi rekonstruktsiooni. Visuaalselt esteetilise ja nauditava lõpptulemuse saavutamiseks on mitmeid võimalusi ja tehnikaid



Moskva tapeedivabriku 19. saj lõpus toodetud fragmendi järgi teostatud rekonstruktsioon



Rekonstruktsioon Kadriorust leitud tapeedifragmendist. 19. saj

## SONDAAŽIDE TEGEMINE

- **Sondaazi suurus-** kui tapeedist on säilinud rohkem kui vaid üksikfragmente, tuleb eemaldada võimalik minimaalne sondaazi suurus mõõdus 50x50 cm. Oluline on tabada võimalik mustrikordus.



Tallinnas Kadriorus Mäekalda tänavas asuva suvila salongi tapeet



- **Põrandaliistude ümbrus**

Eri aegadel tehtud remontide käigus on uued põrandaliistud ja ka lambriid tihti paigaldatud vanade tapeetide peale.



Hiiu-Suuremõisa lossi salongis asuv tapeetifragment 1850ndatest

- **Ukse- ja aknapiitade ümbrus**

Piitade all võib leida sama rikkaliku Tapeediladestuse kui põrandaliistude altki.



Keeruka kujundusega seinaskaem, Poska 35, Tallinn



Ehitusaegse bordüüri peale paigaldatud hilisem ukse piirdeliist, Poska 35, Tallinn



Toompea aadlipalee salongi uksepalendi ümbervormistatud välimus, Kiriku 2, Tallinn

- **Ukse- ja aknapalendite kohalt**

Just nendel aladel võib leida paremini säilinud kihistused



Paekivi 9, Tallinn



Tapeetide ja bordüüride kihistus Poska 35, Tallinn

- **Lagede ääred**

Tapeedi kõrgus seinal on aegade jooksul varieerunud ja seetõttu tuleb bordüüre otsida seina üla osas kuni 40 cm ulatuses .



Bordüüride kihistus Poska 35, Tallinn



Bordüüridega ääristatud lai sametbordüür, Narva mnt 32, Tallinn

- **Bordüüride võimalikud asukohad**

Mis on bordüüri ülesanne? Bordüüri on alati kasutatud tapeedi lõikeääre lõpetuse vormistamiseks. Kõige levinum kasutusasukoht on lagede ääred. Keerulisemate seinaskaemide puhul leiab bordüüre ka lambriide ja ukse- ning aknapiitade äärtest.



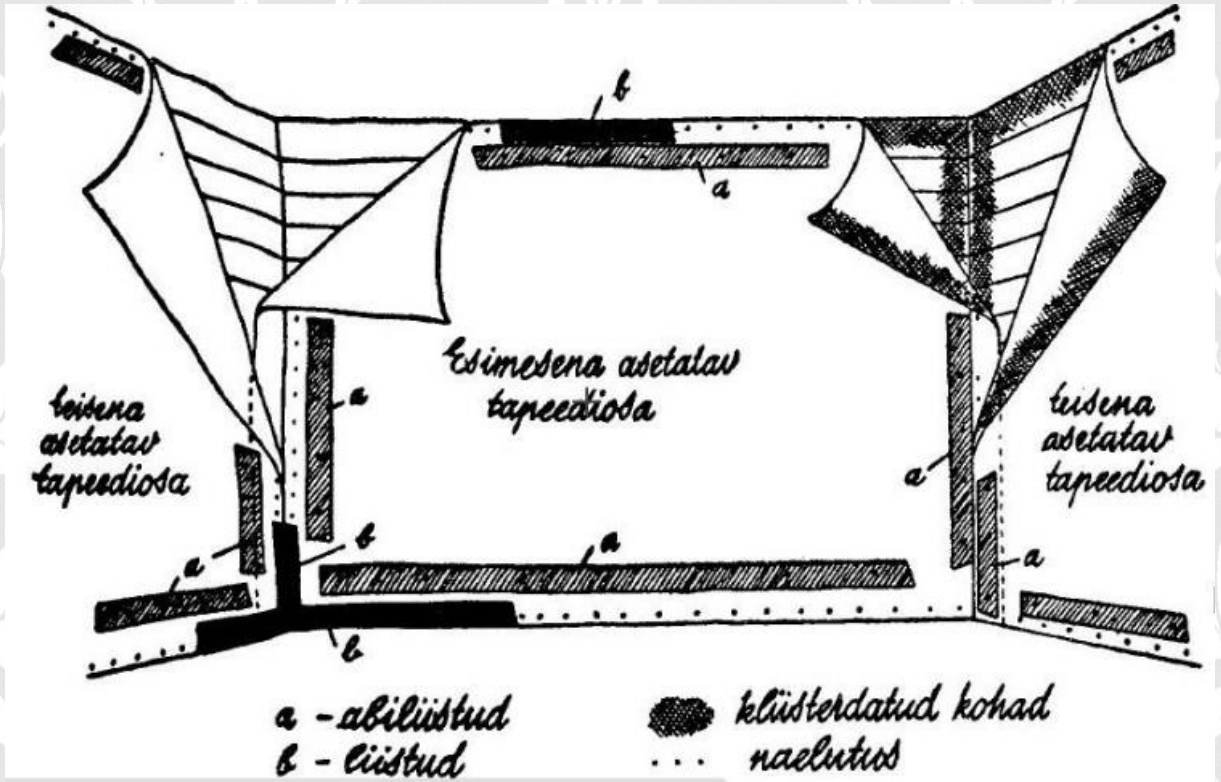
Poska 33 esikus asunud rustikat imiteeriva tapeedi bordüür



Poska 35 elutoas asunud rustikat imiteeriva tapeedi fragment ja lambriist eraldav bordüür



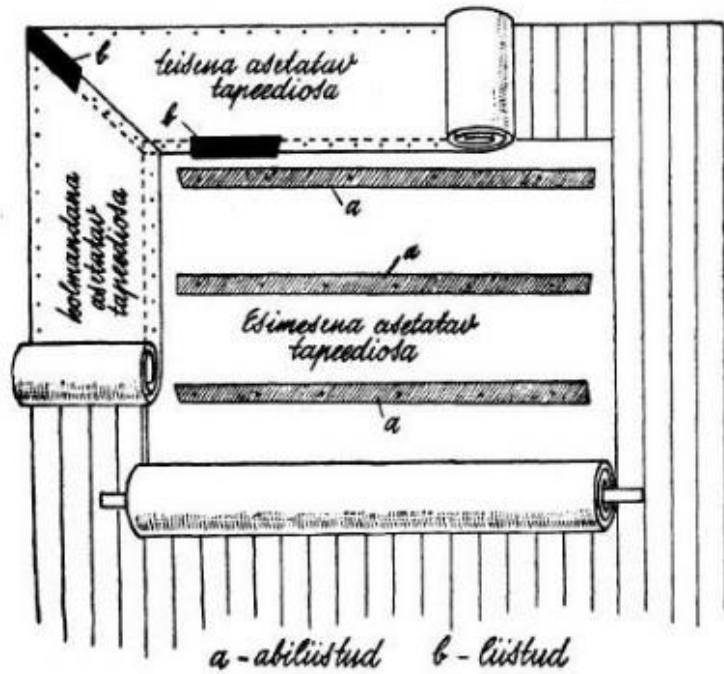
Väana mõisa salongis asunud tapeedi- ja bordüürifragment



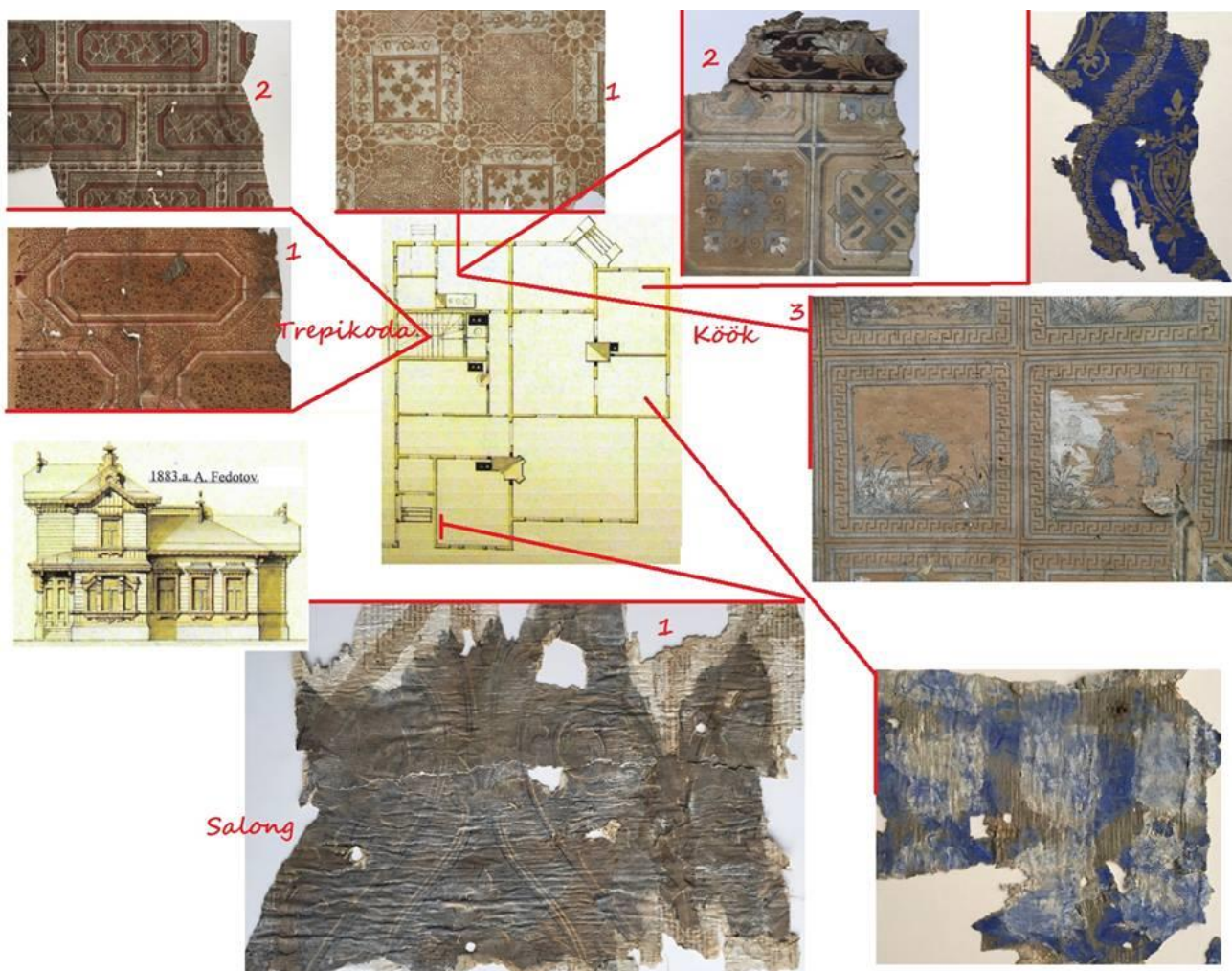
Tapeeti paigaldati alati kindlaid võtteid silmas pidades.

Tapeedi paigaldamise õpetus, 1930ndad

### Elamuseinte katmiseks Kehra tapeet.



# LEIDUDE KAARDISTAMINE

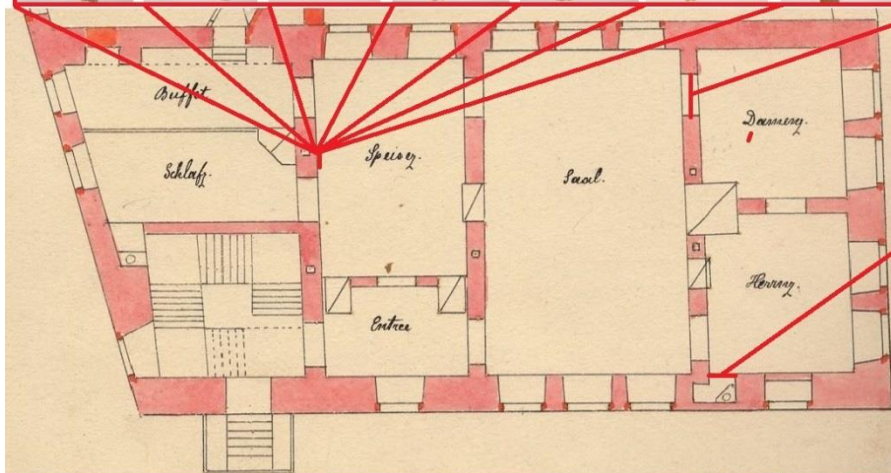


Tallinn, Paldiski mnt 39 Puitvilla (ehitusaasta 1883) lammutamisel kogutud irdleiud .



Söögitoa tapeedid  
1840-1880

Daamide salongi  
tapeet 1860



Härrade salongi  
tapeet 1850

Tallinn, Toompea, Kiriku 2 aadlipalee põhikorruselt leitud tapeedifragmendid

## LEIDUDE AVAMINE

- **Kuivpuhastus**

Reeglina on tapeedileiud tolmuks ja tihti ka hallitusega kaetud. Enne eemaldamist oleks hea kui tapeedid puhastatakse lahtisest tolmust. Selleks võib kasutada laia pehmet pintslit või võimalusel miniotsikuga tolmuimejat.



Ehitustolmust ja hallitusest puhastamine

- **Seinast eemaldamine**

Seinast eemaldamisel on hea kasutada spaatleid ja skalpelle. Kui tapeedikiht on habras ja kipub kergesti purunema, tuleks see eelnevalt katta profülaktilise toestuspaberiga. Viimane tegevus vajab aga juba kogunud konservaatori kaasamist.



Tapeedi eemaldamine seinast

- **Leidude märgistamine**

Seinast eemaldamisel tuleb iga fragmenti pöördele pehme pliatsiga (B – 2B) märkida, millisest ruumist on leid pärit ning kui kõrgelt ja millisest seinast fragment eemaldati. Keerulisema mustri korral oleks hea märkida ka noolega mustri suund seinal.



Toompea aadlipalee salongi tapeedi fragmentide komplekteerimine ja märgistamine Tallinn, Kiriku 2



- **Mehaaniline avamine**

Aja jooksul annab tapeetide liimikiht õhuniiskuse ja temperatuuri kõikumise tõttu järele ja nii on võimalik natuke skalpelliga kaasa aidates kihid teineteiselt eraldada. Lokaalselt võib esineda ikkagi tugevamaid liimi kohti, mida tuleks ettevaatlikult niisutada, et liim lahti sulaks. Lokaalse niisutamiseega tuleb olla ettevaatlik, kuna paberi pinnale võivad tekkida oreoolid.

**Tapeedikiht on kaetud profülaktilise toetuspaberiga**



**Kihte tuleb eraldada teineteisest ettevaatlikult.**

- **Märktötluse plussid ja miinused**

Kerge niisutamine aitab tapeedinäidised kergesti üksteisest eraldada. Niisutades erineva tehnikaga toodetud pabereid, millele on trükitud erinevate pigmentide ja värvidega mustrid, tuleb aga arvestada, et mõned tugevamad pigmendid võivad värvi anda ja teisi värve ning mustreid moonutada.

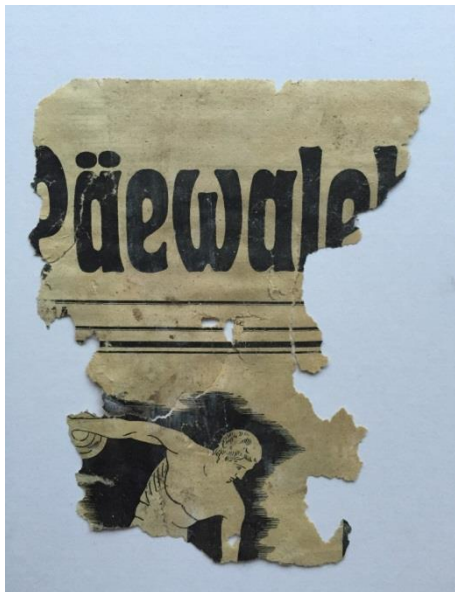
Kui näidised on piisavalt märgunud, muutub paber elastsemaks ja skalpelliga kaasa aidates saab kõik kihid üksteisest eraldada. Eraldi filterpaberile tõstetud näidiste kohale tuleb kirjutada kihi järjekorra number, kõige peale asetada teine filterpaber ja raskuseks plaat. Kuivatamise protsess on aeganõudev, kuid väga oluline. Paljudel leidudel võib esineda hallitus, mis hakkavad niiskes keskkonnas elama ja on ohtlik.



**Konservaator avab valtstrüki tehnikas toodetud tapeeti. Tallinn, Kiriku 2 Aadlipalee**

# MAKULATUUR

Enimlevinud makulatuurina on kasutatud ajalehti. Ajalehtede fragmentide tuvastamiseks on võimalik teostada otsing Rahvusraamatukogu digitaalarhiivis <http://www.digar.ee/arhiiv>.



**Päevaleht**

Tänast lehte 12 lehekülge  
 Üksik number 7 senti  
 Ilmus 7 korda nädalas

IRIINATA KASANDID  
 PEIKE JA NALAJÄRIT "KRAAT" JA  
 KUNSTI ERIIRA KUNST JA KIRJANDUS"

Teatavasti kirjutas "Päevaleht" 1939. aastal  
 H. TAMMER. Peatoimetaja H. TAMMER

Nr. 214 Neljapäeval, 10. augustil 1939 XXXIV aastakäik

**RAADIO-KOOPERATIIV**

teatab lugupeelud raadiosõpradele, et  
 seega avatakse 1939/40. a. raadiosõpra-  
 aeg Laseme müüjale riiklikku sarja  
 viimistatud paare ja võrkvastuvõtjaid

**RET RAADIOTEHASE**  
 toodangust!

**RAADIO-KOOPERATIIVI kauplused:**

TALLINN, S. Karja 9  
 TARTU, Võidu 11  
 PÄRNU, Kalevi 49  
 RAHVETE, Tallinna 25  
 VIILJANDI, Lõksi 31  
 NARVA, Peetri pl. 2

Kõikidele meie kaupluste, kus Teile demonstreeritakse uusi aparate ja antakse lühemaid selendusi. Pöörake tähele RET RAADIO illustreeritud kataloogi sügavtrüki.

Peale nende kaupluste on RET aparateid müügil üle maa kõigis kauplustes.

12 — Nr. 214 Päevaleht Neljapäeval, 10. augustil 1939

**Endist juriskonsultit**  
**vandeadvokaat**  
**Ernst Jürmann'i**  
 mälestab Eesti Bank

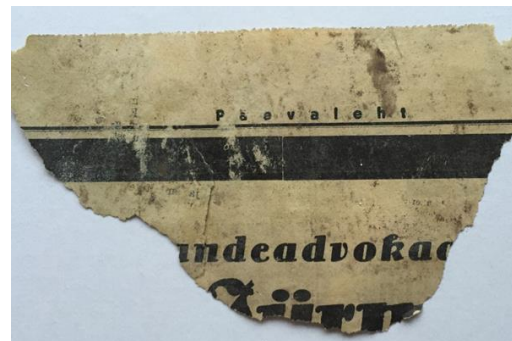
Lugupetud nõukogulliget  
**Rudolf Rosing'it**  
 mälestab  
 Kõrvalduskoda

Kõikidest parimatest ja usumärksed  
**vandeadvokaat**  
**Ernst Jürmann'i**  
 mälestavad  
 A. Erik  
 A. Terras  
 I. Bergstein  
 A. Ostra-Oinas

**Arstid**  
 Tõelised, kindlad, Dr.  
**H. Goromilinsky**  
 Kõrvalduskoda  
 Arstid, 10. augustil 1939  
 Tõelised, kindlad, Dr.  
**N. Goromilinsky**  
 Kõrvalduskoda  
 Arstid, 10. augustil 1939  
 Tõelised, kindlad, Dr.  
**Dr. H. Schwarz**  
 Kõrvalduskoda  
 Arstid, 10. augustil 1939  
 Tõelised, kindlad, Dr.  
**Dr. B. Ring**  
 Kõrvalduskoda  
 Arstid, 10. augustil 1939

**Südamlik tänu kõigile,**  
 keda meie armastame

**Pavel Kulpin**  
 Südamlik tänu kõigile, keda meie armastame



## DOKUMENTEERIMINE

### Fotografeerimine

Uuringute lahutamatuks osaks on kogu protsessi fotografeerimine. Iga muudatus, mis tehakse uurimise käigus tuleb dokumenteerida. Eemaldatud tapeedifragmentide pildistamisel tuleb kindlasti järgida:

- Oluline on valgustus- võimalusel kasutada kahte valgustust, külgedel u 25 kraadise nurga alla tapeedifragmendi suhtes.
- Pildistamisel valida taustatooniks hall foon (tasase pinnaga paber või papp), sobilik on ka neutraalne valge toon.
- Pildistamisel kasuta objekti kõrval kindlasti mõõteskaalat ja värvikaarti.
- Statiivi kasutamine annab fotografeeritavast objektist teravamad kujutised.

## **Kirjeldamine**

Tapeetide kirjeldamiseks on tarvilik tunda kolme põhilist valdkonda: trükitehnika, ornamendikeel ja paberi tootmine. Trükitehnikatest on ploki- ja valtstrüki äratundmine saavutatav tapeedinäidiste võrdlemisel ja vaatlemisel. Ornamendikeele lugemine on oluline ja omandatav samuti mustrite võrdlemisel. Dateerimisel on suurimaks abiks just nende kahe valdkonna tundmine. Kolmas ehk paberi tootmise nüanssidesse süüvimine on juba spetsiifilisem, kuid põhilisemad eristavad tunnused tuleb kirjeldamise tarvis selgeks teha. Oluline on aru saada, kas tegu on käsitsi valatud kaltsupaberiga või on tapeet trükitud tööstuslikult toodetud puit-tselluloospaberile.

## **Dateerimine**

Dateerimine on kõige delikaatsem ja keerukam ülesanne. Tapeetide tootjamärgiste puudumise korral on see võimalik ainult analoogidel põhineva stiilianalüüsi abil. Mõistlik on selgitavalt märkida kümnend, kuhu tapeedileid määratakse. Võrdlusmaterjalile toetuv dateerimine eeldab suure koguse analoogide läbitöötamist.

## **Eksplikatsiooni koostamine**

Koondatud materjali muudab selgemaks selle süstematiseerimine tabelisse. Tapeedileidude juures on kõige olulisem vormistada kogu hoone leiud kronoloogiliselt ja leiuasukohta täpselt fikseerides.

Andmete unifitseerimine annab võimaluse materjalis orienteeruda ka neile uurijatele ja huvilistele, kellel pole olnud võimalust originaalinterjööri ja leidudega tutvuda. Materjali koondamisel tabelisse joonistuvad välja ühe hoone kujunduse terviklahendused läbi aegade, seda loomulikult siis, kui andmete hulk on piisav.

## TABELID

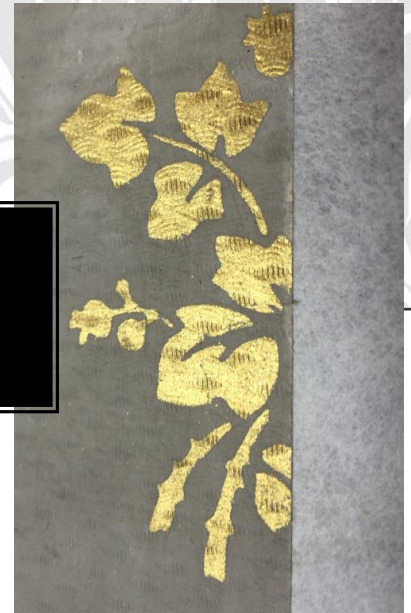
Eksplikatsioonikaart, mida kasutatakse ruumipõhiselt kõikidele leitud viimistluskihtide kirjeldamiseks:

UURINGU TEOSTAJA: <b>(Nimi)</b>		TEOSTAMISE KUUPÄEV:	KAART NR :
OBJEKT: <b>(nimi/mälestis/irdleid)</b>		RUUMI NIMETUS/NUMERATSIOON: <b>(ruumi asukohta märgis hoone plaanil)</b>	
SONDAAŽI ASUKOHT PÕHIPLAANIL: <b>(näita plaanil/ruumi asukoht, kus uuringud teostati)</b>		OBJEKTI EHTUSAASTA JA TEADAOLEVAD ÜMBEREHITUSED JA REMONDID: <b>(ajalooliste õiendite ja uuringute info/arhiivi viited)</b>	
JRK NR	VIIMISTLUSKIHTIDE KIRJELDUS:	FOTO:	
0	<b>(Kirjeldamist alusta ehitusmaterjalist)</b>		
1	<b>(Kirjelda kõik viimistluskihid)</b>		
2	<b>(Kirjelda kõik viimistluskihid)</b>		
3	<b>(Kirjelda kõik viimistluskihid)</b>		
4	<b>(Kirjelda kõik viimistluskihid)</b>		
5	<b>(...)</b>		
6	<b>(...)</b>		
7	<b>(...)</b>		
...	<b>(...)</b>		
...	<b>(...)</b>		
...	<b>(...)</b>		
...	<b>(...)</b>		
...	<b>(...)</b>		

# Eksplikatsioonikaart, mida kasutatakse kihtidele eraldi:

OBJEKT: (nimi/mälestis/irdleid)		TEOSTAMISE KUUPÄEV:
LISA NR: (märgi lisa olevate fotode nr)		
OBJEKTI EHTUSAASTA JA TEADAOLEVAD ÜMBEREHITUSED JA REMONDID: (ajalooliste õiendite ja uuringute info/arhiivi viited)		
SONDAAŽI ASUKOHAD RUUMIS: (näita plaanil/kirjelda tekstina)		RUUM HOONE PLAANIL: (ruumi asukoht, kus uuringud teostati)
TAPEEDINÄIDISE IDENTIFITSEERIMINE:		MÕÖDUD: (fragmendi suurus)
MUSTER:	(kirjelda mustri tüüpi)	
TOOTJA:	(teadaolev tootja info)	
TOOTMISAEG:	(kui kindlat tootmise aega ei tuvasta, dateeri analoogide põhjal)	
DATEERIMISE MEETOD:	(kirjelda, millistel alustel ja mis allikatele tuginedes dateerisid)	
MUSTRI FRAGMENT: (Foto mustri põhidetailist)	VÄRVID:	
	TRÜKITEHNIKA:	(kirjelda täpselt kasutatud tehnikaid)
	MAKULATUUR:	(märgi materjal ja kui on kasutatud ajaleht, kirjelda ning lisa pildid)
	BORDÜÜR:	(kirjelda mustrit ja tehnikat) (foto bordüürist)
	MUSTRI FOTO: (Foto mustri kordusest)	

# KASULIKUD LINGID JA KIRJANDUS



## Kasulikud lingid

<http://www.tapeedikogu.ee>

<http://tapetti.nba.fi/>

## Kirjandus

1. Flink, S., Runebergin koti- rakentamisesta restaurointiin. Gummerrus Kirjapaino Oy, Jyväskylä, 2006.
2. Heikkinen, M., Suomalainen Tapettikirja. Museovirasto, WS Bookwell Oy, Porvoo, 2009.
3. Kallaste, K., Preservation of Wallpapers as Parts of Interiors. Estonian Academy of Arts, Alfapress OÜ, Tallinn, 2013.
4. Klandorf, K., Ribelus, K., Vissel, V., Väikese linna suured mustrid. Saara kirjastus, 2019
5. Киселев, И., Бумажные обои в интерьерах России XVIII-XX веков. 2014
6. Mölder, E., Rohtla, N., Viimistluskihtide uuringud ja aruande koostamise põhimõtted. Muinsuskaitseamet, AS Rebellis, Tallinn, 2014.
7. Thibaut-Pomerantz, C., WALLPAPER a History of Style and Trends. Flammarion S.A., Paris, 2009.



## Artiklid

8. Allik, M. Paberi valmistamine Mirow' lossi tapeetide rekonstruktsiooniks ja pilk pütipaberi traditsioonile. Renovatum 2015, <http://www.renovatum.ee/>
9. Kallaste, K. Ajalooliste seinakatete säilitamine *in situ* või museaalina saksa kultuuriruumis. Renovatum Anno 2012, lk 60–69. [http://evm.ee/uploads/files/renovatum\\_2012\\_a.pdf](http://evm.ee/uploads/files/renovatum_2012_a.pdf)
10. Kallaste, K. Mirow' lossi kahe tapeedi rekonstrueerimise lugu. Renovatum Anno 2015, <http://www.renovatum.ee/>
11. Laidma, J. Huvitav leid Mahtra Talurahvamuuseumi riidekirstust. Renovatum 2015, <http://www.renovatum.ee/>
12. Limberg, M. Ülevaade OÜ-s Vana Tallinn toimunud tapeediuuringutest ja konserveerimisest 1994–2011. Renovatum Anno 2012, lk 70–72. [http://evm.ee/uploads/files/renovatum\\_2012\\_a.pdf](http://evm.ee/uploads/files/renovatum_2012_a.pdf)
13. Sillamaa, V. Kuidas tapeet muutub seinakattest kunstiobjektiks. Renovatum Anno 2012, lk 73–78, [http://evm.ee/uploads/files/renovatum\\_2012\\_a.pdf](http://evm.ee/uploads/files/renovatum_2012_a.pdf)